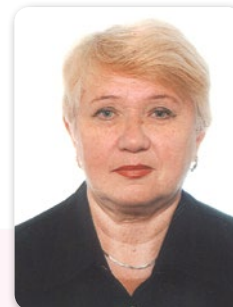




ТЕМПЕРАМЕНТ УЧНЯ: які особливості треба враховувати

Юлія ПРИХОДЬКО, д-р психол. наук,
професор, кафедра психології і педагогіки,
НПУ імені М. П. Драгоманова



Спостереження за людьми свідчать, що кожен по-різному реагує на оточення, виявляє свої емоції і почуття, діє у певних життєвих ситуаціях. Дехто вирізняється стійкістю настрою, в інших він швидко змінюється. Такі індивідуальні особливості проявляються ще в дитинстві й можуть суттєво впливати на діяльність людини протягом життя, допомагати їй або породжувати труднощі при взаємодії в соціумі.

На які індивідуальні якості учня має зважати вчитель, аби кожна юна особистість почувалася у шкільній спільноті комфортно? Однією з таких рис авторка вважає темперамент і детально розкриває особливості різних його типів.

Індивідуальні особливості людини проявляються у її характері, здібностях, пізнавальній, емоційній та вольовій сферах, потребах, інтересах. Та найяскравіше, як свідчать літературні психологічні джерела і життєва практика, вони проявляються у *темпераменті* людини.

Темперамент — це індивідуальні особливості людини, що виявляються у певній її збудливості, емоційній вразливості, врівноваженості і швидкості перебігу її психічної діяльності.

ГУМОРАЛЬНА ТЕОРІЯ ІНДИВІДУАЛЬНИХ ОСОБЛИВОСТЕЙ

Вивченням індивідуальних відмінностей у перебігу психічної діяльності людини науковці займалися ще в античні часи. Давньогрецький лікар і філософ Гіпократ (V ст. до н.е.) та його послідовник римський лікар Клавдій Гален (II ст. до н.е.) обстоювали *гуморальну теорію* (від лат. *humor* — рідина, соки) індивідуальних відмінностей. Вони стверджували, що стан людського організму головним чином залежить від оптимального співвідношення в ньому “соків”: крові, жовчі, чорної жовчі та слизу (флегми). Римські лікарі для позначення пропорції у змішанні “соків” стали використовувати слово *temperamentum*, що означає “належне співвідношення частин”, від якого і походить термін “темперамент”. На підставі припущень про переважання в організмі певного “соку” сформувалося вчення про чотири типи темпераменту: сангвінічний (лат. *sanguis* — кров), холеричний (гр. *chole* — жовч), флегматичний (гр. *phlegma* — слиз), меланхолійний (гр. *melas* — чорний, похмурий та *chole* — жовч). Ці назви типів темпераменту збереглися і до нашого

часу. Гален уперше дав розгорнуту класифікацію різних типів темпераменту.

Протягом багатьох століть учені висували нові гіпотези щодо причин різних динамічних проявів психіки людини. Німецький філософ І. Кант (XVIII ст.) вважав, що природною основою темпераменту є індивідуальні особливості крові. Близькою до цієї точки зору була ідея російського педагога і лікаря П. Лесгафта, який писав, що в основі проявів темпераменту лежать властивості системи кровообігу, зокрема товщина і пружність судин, їх діаметр, будова і форма серця. Саме з цими показниками, на його думку, пов’язані швидкість і сила кровотоку, як наслідок — міра збудливості організму й тривалість реакцій у відповідь на різні подразники.

Варто зазначити, що давні уявлення про значення рідин організму отримали часткове підтвердження у сучасних дослідженнях, якими було встановлено, що такі властивості психіки людини як динаміка реактивності, чутливість, емоційна

урівноваженість у значній мірі залежать від індивідуальних відмінностей функціонування гормональної системи.

На початку ХХ ст. сформувалася так звана *соматична* концепція темпераменту, згідно з якою його

властивості залежать від будови тіла. У працях німецького психіатра Е. Кречмера обґрунтовано думку про те, що відмінності у будові тіла (зрості, масі, пропорціях частин тіла) вказують на певні відмінності у темпераменті.

ТЕОРІЯ І. ПАВЛОВА ПРО ТИПИ НЕРВОВОЇ СИСТЕМИ

Суттєві зміни у науковому тлумаченні темпераменту спричинило вчення російського фізіолога І. Павлова про *типи нервової системи*, або *типи вищої нервової діяльності* тварин і людини. Науковець методом умовних рефлексів довів, що нервові процеси в корі великих півкуль головного мозку характеризуються певними властивостями, залежно від поєднання яких утворюються типи нервової системи. До таких властивостей належать: *сила* або *слабкість* процесів збудження і гальмування, їх *урівноваженість* або *переважання одного над іншим*, їх *рухливість* чи *інертність*. Поєднання різної міри вияву сили, врівноваженості та рухливості процесів збудження і гальмування дало підставу виокремити чотири головні типи нервової системи, які, на думку Павлова, відповідають чотирьом **типам темпераменту**:

- сильний, урівноважений, рухливий — сангвінік;
- сильний, урівноважений, малорухливий — флегматик;
- сильний, нерівноважений тип з переважанням збудження над гальмуванням — холерик;
- слабкий тип, який характеризується слабкістю процесів збудження і гальмування — меланхолік.

Іван Павлов наголошував на тому, що тип нервової системи вроджений, тому мало піддається змінам під дією оточення людини та її виховання. Характеризуючи типи нервової системи, вчений уживав поняття “генотип”, вважаючи темперамент найзагальнішою

характеристикою кожної окремої людини, найголовнішою характеристикою її нервової системи.

Сучасна психологічна наука стверджує, що генотипові, біологічно обумовлені властивості організму лежать в основі *базових* (основних) якостей особистості, які “починають оформлятися у ранньому дитинстві, швидко закріплюються й утворюють стійку індивідуальність людини, яка визначається через поняття соціального типу або *характеру* особистості... Такі якості відрізняються від інших особистісних якостей людини тим, що їх витoki йдуть у немовлячий і ранній вік, а передумови формування складаються у той період життя дитини, коли вона ще не володіє мовленням” (за Р. Немовим).

До базових особистісних якостей належать, наприклад, емоційність, товариськість, тривожність, нейротичність, екстраверсивність, інтроверсивність та ін. (*Нейротизм* — емоційна стабільність/нестабільність. *Екстраверт* — це тип людської особистості, орієнтований на інших людей та природне оточення, не має схильності до аналізу своїх внутрішніх переживань. *Інтроверт* — тип особистості, думки і почуття якої спрямовані, на відміну від екстраверта, на свій внутрішній світ. Обидва типи зумовлюються темпераментом). Отже, у психології ствердилась думка, що особливості темпераменту мають великий вплив на формування характеру. Темперамент — це його біологічна основа.

ОСОБЛИВОСТІ РІЗНИХ ТИПІВ ТЕМПЕРАМЕНТУ

Кожен тип темпераменту має свої особливості. Їх знання допомагає вчителю правильно розуміти деякі особливості поведінки дітей, дає змогу варіювати належним чином прийоми виховних впливів. Досвідчений педагог помічає індивідуальні особливості своїх учнів і відповідно вибудовує роботу з ними.

Оскільки всі типи темпераменту мають виражені зовнішні прояви, визначити, який з них притаманний певному учневі, можна на основі порівняно нетривалих спостережень за його поведінкою у різних видах діяльності, спілкуванні з однокласниками та іншими людьми. При цьому особливо уважно треба поставитися до тих зовнішніх проявів, які є симптомами не однієї, а декількох рис індивідуальності. Допомогти вчителю у визначенні типу темпераменту учня може і психолог.

Розкриємо особливості різних темпераментів.

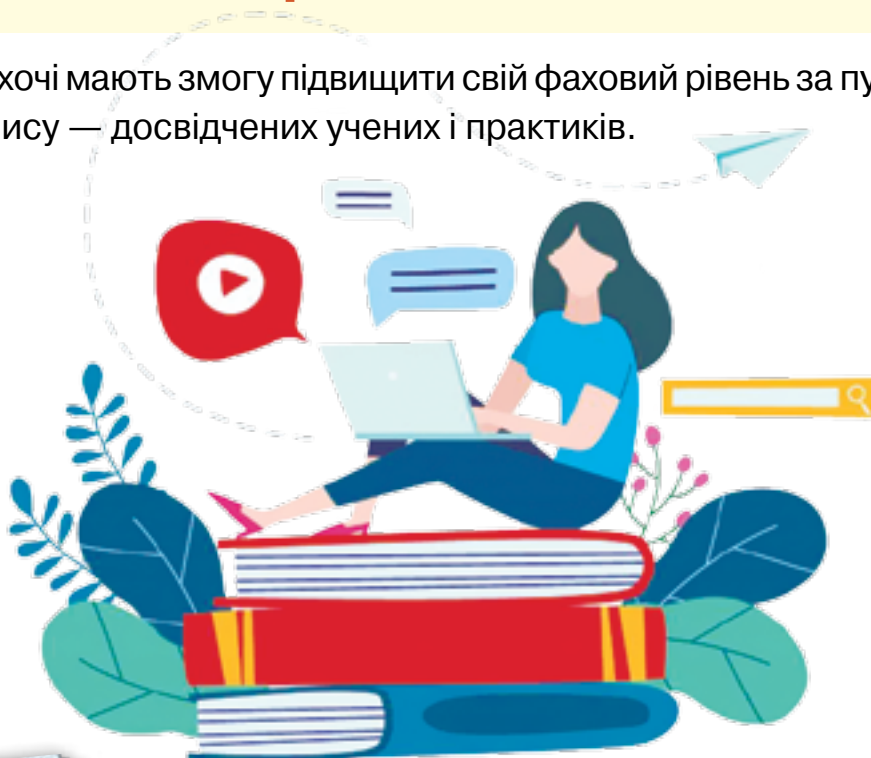
Сангвіністичний

Дитина-*сангвінік* сильна, урівноважена, рухлива, вразлива і дещо легковажна. Має мінливу міміку, швидкі й виразні рухи та мовлення. Вона не ходить, а переважно бігає і стрибає. Якщо плаче або сміється, що буває часто при її вразливості, то робить це голосно і відкрито. Але те й інше у неї швидко з'являється й несподівано закінчується. Серед своїх товаришів сангвінік веселий, життєрадісний, охоче бере на себе обов'язки організатора. Настрій у нього здебільшого оптимістичний. Він легко спілкується з людьми, виявляє до них живу увагу, товариськість. Швидко налагоджує стосунки, в оточенні нових людей тримається вільно, відгукується на все, що привертає його увагу. За виразом його обличчя легко вгадати його настрій, ставлення до предмета або людини. Маючи підвищену активність і високу працездатність, активно береться за нову справу, швидко схоплює все

Бажаєте підвищити кваліфікацію?

Завітайте на сайт журналу *“Учитель початкової школи”*
upsh.com.ua

Відтепер усі охочі мають змогу підвищити свій фаховий рівень за публікаціями авторів часопису — досвідчених учених і практиків.



Переваги навчання онлайн:

- ✓ можливість самостійного вибору програми
- ✓ зручний для вас час навчання
- ✓ інтерактивні завдання
- ✓ можливість опановувати тему поетапно
- ✓ додаткові матеріали з теми

По завершенні навчання Ви отримаєте **СЕРТИФІКАТ**,
що підтверджує успішне підвищення кваліфікації

Охочі мають змогу оприлюднити власний творчий доробок
з опанованої теми й отримати **СВІДОЦТВО ПРО ПУБЛІКАЦІЮ**

З нами навчатися легко!

